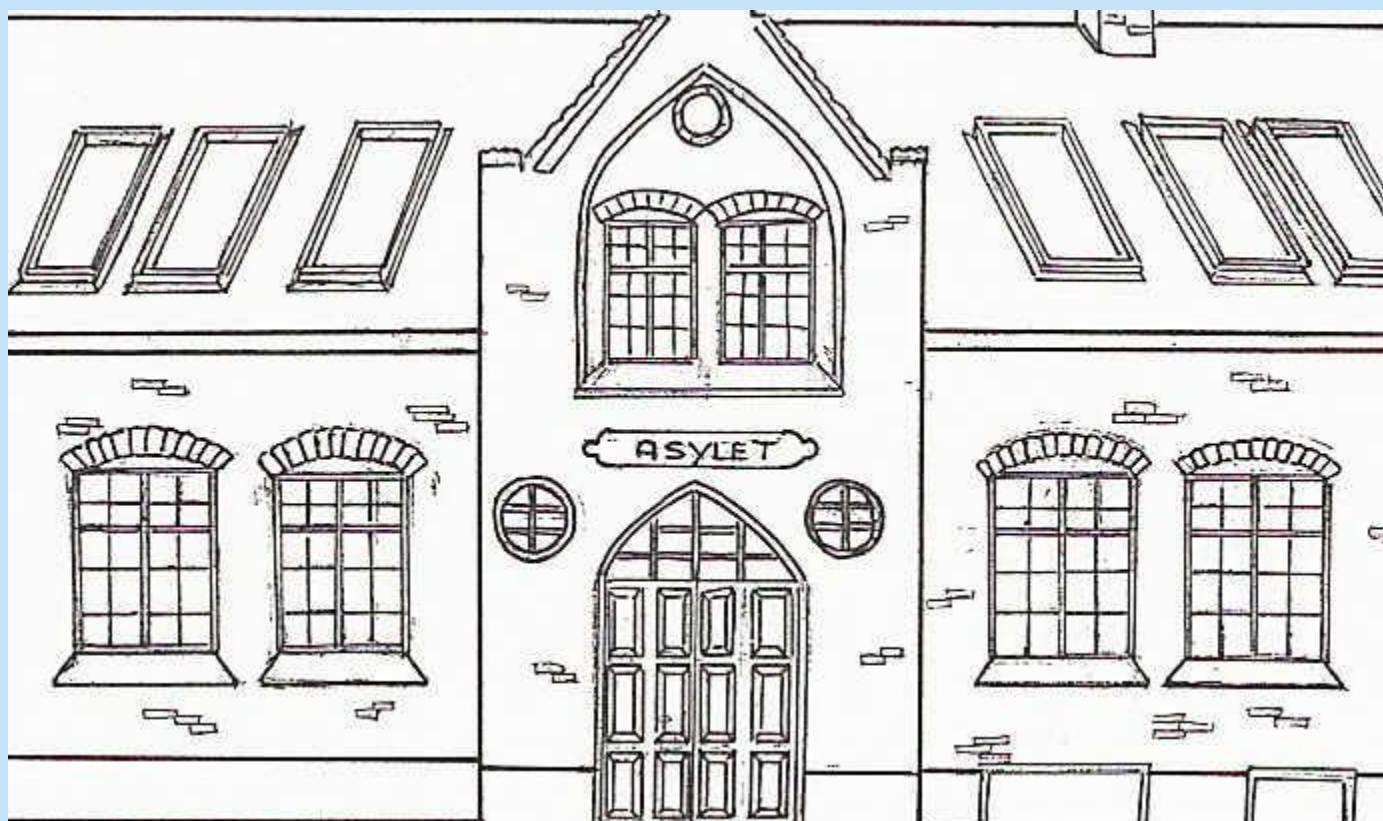


Pædagogisk læreplan for Børnehuset Adilsvej 2021-2022



Den pædagogiske læreplan udgør rammen og den fælles retning for vores pædagogiske arbejde med børnenes trivsel, læring, udvikling og dannelse. Læreplanen er et levende dokument, som kort beskriver vores pædagogiske overvejelser og refleksioner med eksempler, der er retningsgivende for det daglige pædagogiske arbejde.

Om skabelonen

Denne skabelon henvender sig til jer, som er ledere og pædagogisk personale i dagtilbud. Formålet med skabelonen er at inspirere og understøtte udarbejdelsen af jeres lokale pædagogiske læreplan.

Den grundlæggende ramme for udarbejdelsen af den pædagogiske læreplan er dagtilbudsloven med tilhørende bekendtgørelse, der er omsat i Børne- og Socialministeriets publikation [Den styrkede pædagogiske læreplan, Rammer og indhold](#), 2018. Det er hensigten, at I skal bruge publikationen, når I arbejder med skabelonen.

Skabelonen indeholder alle de lovmæssige krav til at udarbejde den pædagogiske læreplan. Samtidig understøtter skabelonen jeres overvejelser vedrørende den løbende dokumentation og evaluering af arbejdet med den pædagogiske læreplan.

Den pædagogiske læreplan udgør rammen og den fælles retning for det pædagogiske arbejde med børnenes trivsel, læring, udvikling og dannelse, hvor legen er grundlæggende, og børneperspektivet er tydeligt. Jeres konkrete læreplan giver jer en ramme til at arbejde systematisk med at planlægge, følge op på og videreudvikle kvaliteten i det pædagogiske læringsmiljø i jeres dagtilbud i forhold til jeres børnegruppe.

Inden for de krav, der følger af dagtilbudsloven, er det op til jer at beslutte, hvordan I konkret vil arbejde med den pædagogiske læreplan. Jeres læreplan skal være et dynamisk og meningsfuldt dokument, som peger fremad, og som I kan bruge aktivt i den løbende udvikling af den pædagogiske kvalitet og jeres pædagogiske praksis.



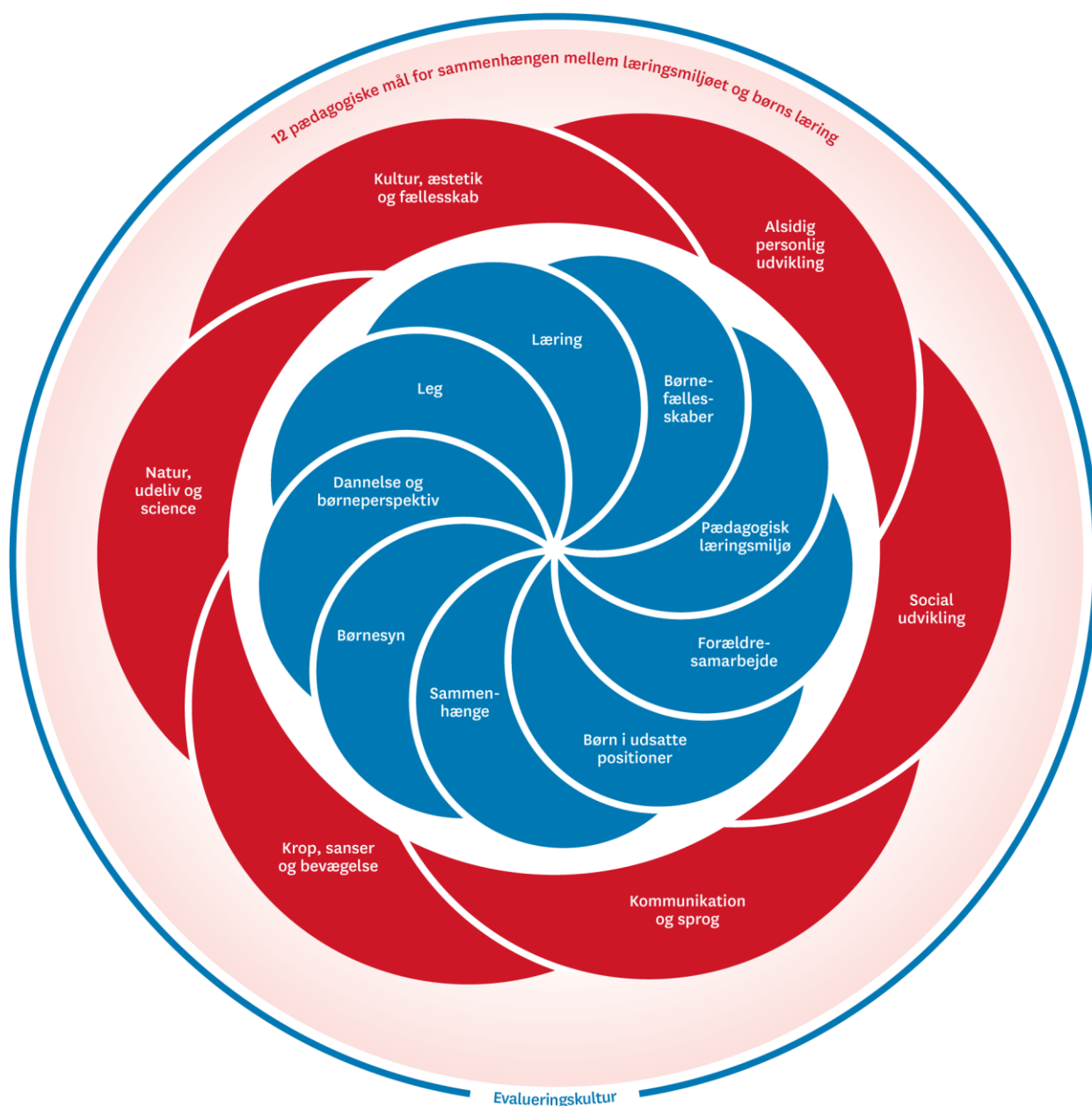
[Den styrkede pædagogiske læreplan, Rammer og indhold](#)

Brug af skabelonen

Når I udfylder skabelonen, skal I klikke på *skrivefeltet*. I kan fremhæve tekster og indsætte billeder.

I kan slette denne side ved at markere teksten og billedet og trykke *delete*. I kan også slette den sidste side, hvis I ønsker det.

Ramme for udarbejdelse af den pædagogiske læreplan



Den pædagogiske læreplan udarbejdes med udgangspunkt i det fælles pædagogiske grundlag samt de seks læreplanstemaer og de tilhørende pædagogiske mål for sammenhængen mellem det pædagogiske læringsmiljø og børns læring.

Rammen for at udarbejde den pædagogiske læreplan er dagtilbudsloven og dens overordnede formålsbestemmelse samt den tilhørende bekendtgørelse. Loven og bekendtgørelsen er udfoldet i

publikationen [Den styrkede pædagogiske læreplan. Rammer og indhold](#). Publikationen samler og formidler alle relevante krav til arbejdet med den pædagogiske læreplan og er dermed en forudsætning for at udarbejde den pædagogiske læreplan. Derfor henvises der gennem skabelonen løbende til publikationen. På sidste side i skabelonen er der yderligere information om relevante inspirationsmaterialer.

Hvem er vi?

Her beskriver vi kort vores stamoplysninger, pædagogiske profil og lokale forhold. Det kan for eksempel være børnegruppens sammensætning og forskellige forudsætninger, de fysiske rammer, geografisk placering og andre ting, der har betydning for vores pædagogiske arbejde.

>Skriv her.<

Vores institution er en aldersintegreret institution beliggende i hjertet af Frederiksberg i svømmehalskvarteret. Vi er en selvejende institution tilknyttet paraplyorganisationen FOBU, og driftsoverenskomst med Frederiksberg kommune.

Vores hus er et dejligt gammelt hus med mange kroge og mindre rum med mulighed for fordybelse. Gården/Legepladsen er der både sol og skygge fra store gamle træer, der er patina og atmosfære.

Fakta:

Adresse:

Børnehuset Adilsvej
Adilsvej 3
2000 Frederiksberg

Tlf: 21199705 kontor, 21199712 vuggestue, 21199725 børnehave, 29296373 Raketterne

Åbningstider:

Mandag-torsdag, kl. 7-17
Fredag kl. 7-16

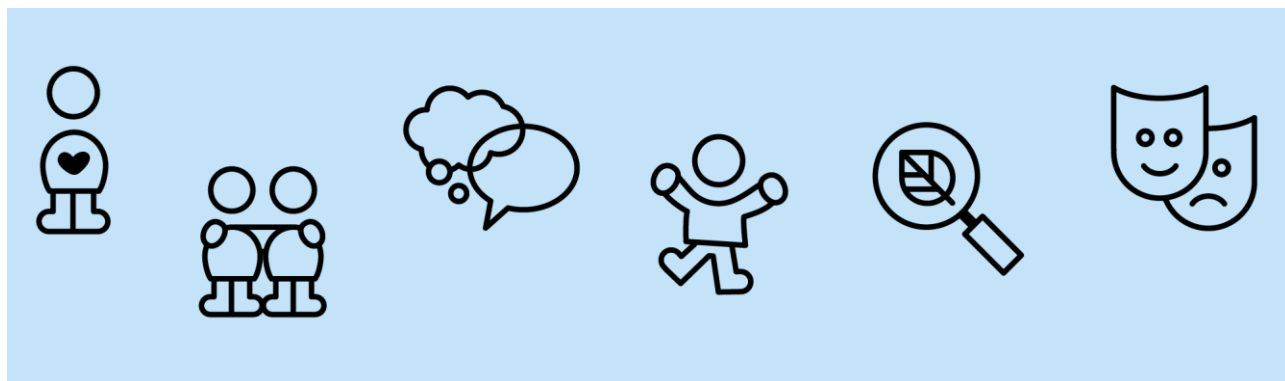
Normering:

37 vuggestuebørn
36 børnehalebørn

Struktur og indretning:

Institutionen er opdelt i en børnehave på 1. etage, bestående af to grupper, Solstråler og Månestråler med børn i alderen 2,10-6 år. Samt en vuggestuegruppe, Raketterne med børn i alderen 0-2,10 år

I stueetagen er der 2 vuggestuegrupper, Regnbuen og Mælkevejen, med børn i alderen 0-2,10 år. Samt et produktionskøkken, hvor der er ansat en kok, som laver mad fra bunden hver dag til hele huset både børn og voksne. Maden er hovedsagelig økologisk, alsidig og med varierende farver og smag. Alle børn får et lille formiddagsmåltid, frokost- og et eftermiddagsmåltid.



Det er også i stueetagen at kontoret også ligger, hvor man altid er velkommen til at komme ind og vende stort som småt, med souschefen eller lederen.

Sidst men ikke mindst er der en forældrevalgt bestyrelse, der består af en formand, en næstformand plus 5 andre forældre, 2 personalerepræsentanter og ledelsen.

Profil:

Vi er en lille daginstitution, som lægger vægt på tryghed og det nære, samarbejde i hele institutionen, og meget kommunikation imellem hinanden og med forældre. Vi bestræber os hele tiden på at optimere kommunikationen.

Børnehuset Adilsvej vil i samarbejde med forældre skabe mennesker, der gennem samvær med andre, er i stand til at udvikle sig, tage ansvar for eget liv og indgå i fællesskaber. De pædagogiske processer, skal lede hen imod, at barnet ved slutningen af vuggestuen/børnehaven med lyst og glæde har tilegnet sig færdigheder og viden, som sætter barnet i stand til at udvikle sig til et helt menneske. Vi vil gerne skabe en bæredygtig pædagogik, som inkluderer alle børn, og gør det muligt for det enkelte barn at udvikle sit fulde potentiale, så barnet er livsdueligt og skoleparat, når det forlader institutionen. Ved bæredygtig pædagogik forstår vi tre faktorer som skal i spil. Den første faktor er den nære familiemæssige relation, der hvor barnet får nærvær og kærlighed, den anden faktor er institutionens opgave, nemlig i samspil med forældrene, at sørge for at barnet udnytter sine kompetencer fuldt ud, og er i stand til at indgå i relationer med andre børn og voksne. Den tredje faktor er den samfundsmæssige det store fællesskab. Når barnet forlader institutionen og begynder i skolen, er det skoleparat og livsdueligt. Barnet har nu tilegnet sig de færdigheder, som er nødvendige for at kunne modtage læring i hele sit skoleforløb og tage en uddannelse, for derigennem at kunne bidrage til samfundet.

Pædagogiske profil:

Teorier:

Dewey:

Denne teori bygger på erfaringslære skabt ud fra devisen nysgerrighed skaber handling til ny nysgerrighed.

Børnene skaber erfaring gennem spejling af andre børn og gennem italesætning af børnenes handlinger. Barnet udvikles ved at eksperimentere. Pædagogerne gør ikke noget før barnet er klar. Det er på barnets eget initiativ at udviklingen sker. Barnet mærker sig selv.

De voksne kommunikerer om barnet hvor langt det er i sin udvikling, og de voksne observerer barnet/børnegruppen hele tiden.

Når barnet tager initiativ til at prøve noget af, bliver det glorificeret og rost i en begejstret tone. Vi bruger helst ikke, "hvor er du dygtig", da barnet kan være dygtigt til mange ting uden vi ser det. Vi siger f.eks. "næææh tog du lige strømper af", godt klaret, og tit med en "high five".

F.eks. hvis barnet lægger et puslespil, spørger pædagogen "hvor tror du at brikken skal være", og hvis det har brug for hjælp skal det selv lære at spørge efter hjælp. Det er vigtigt at spørge ind til barnet hele vejen, og sproget er en stor del af hele læringsprocessen, samt observationer på det enkelte barn i og udenfor gruppen.

Vygotsky:

Denne teori har sproget som det bærende element. Italesættelse af det som barnet gør.

Barnet udvikles ved at pædagogen er tutor for barnet, barnet er i mesterlære. Det er pædagogens opgave at se hvor barnets potentialer er, og så lægge "opgaven" over barnets nuværende niveau, så der kan ske en udvikling. Den voksne er lydhør over for barnet og lytter/ser/fornemmer hvad barnet har brug, og så guider den voksne barnet til at løse opgaven/udfordringen.

Hvis barnet f.eks. skal lægge et puslespil, siger den voksne lad mig hjælpe dig med at lægge det, vi begynder med kanterne først eller jeg kan se at denne brik passer til hjørnet. Barnet hjælpes med at få en struktur til at løse opgaven.

Det er de sproglige diskurser i samspillet med barnet, som er i fokus. Barnet opmuntres af pædagogen, uden at den voksne overtager opgaven. Hvis barnet bliver frustreret italesættes følelserne, og dette er også med til at udvikle barnet.

Metode: " Se barnet indefra"

Denne metode bygger på at se, hvad barnet har brug for, at se hvilke følelser det udtrykker.

Omdrejningspunktet ved denne metode er tilknytning og tryghedscirklen. I forhold til tilknytning arbejdes der med primær (forældre) og sekundær voksen(pædagog). Vha. Tryghedscirklen arbejdes der med at barnet har mod på og lyst til at udforske dagligdagen. For barnet er det vigtigt dagen igennem, at have en voksen som "lade station". En som man kan sidde hos, og blive ladet op igen, når verden er blevet for udfordrende, utryk eller der er gået rod i følelserne og barnet har brug for at få hjælp til at håndtere sine følelser. Jo yngre barnet er, jo oftere har det brug for at blive "ladet op" hos en voksen.

Pædagogisk grundlag



”Den pædagogiske læreplan skal udarbejdes med udgangspunkt i et fælles pædagogisk grundlag.”

”Det pædagogiske grundlag består af en række fælles centrale elementer, som skal være kendetegnende for den forståelse og tilgang, hvormed der skal arbejdes med børns trivsel, læring, udvikling og dannelse i alle dagtilbud i Danmark.”

”De centrale elementer er:

- **Børnesyn.** Det at være barn har værdi i sig selv.
- **Dannelse og børneperspektiv.** Børn på fx 2 og 4 år skal høres og tages alvorligt som led i starten på en dannelsesproces og demokratisk forståelse.
- **Leg.** Legen har en værdi i sig selv og skal være en gennemgående del af et dagtilbud.
- **Læring.** Læring skal forstås bredt, og læring sker fx gennem leg, relationer, planlagte aktiviteter og udforskning af naturen og ved at blive udfordret.
- **Børnefællesskaber.** Leg, dannelse og læring sker i børnefællesskaber, som det pædagogiske personale sætter rammerne for.
- **Pædagogisk læringsmiljø.** Et trygt og stimulerende pædagogisk læringsmiljø er udgangspunktet for arbejdet med børns læring.
- **Forældresamarbejde.** Et godt forældresamarbejde har fokus på at styrke både barnets trivsel og barnets læring.
- **Børn i udsatte positioner.** Alle børn skal udfordres og opleve mestring i lege og aktiviteter.
- **Sammenhæng til børnehaveklassen.** Sammenhæng handler blandt andet om at understøtte børns sociale kompetencer, tro på egne evner, nysgerrighed mv.”

”Loven fastsætter, at alle elementer i det fælles pædagogiske grundlag skal være udgangspunkt for arbejdet med den pædagogiske læreplan og dermed det pædagogiske arbejde med børns læring i dagtilbud.”

”Nogle elementer i form af fx børnesynet skal altid være til stede i det pædagogiske læringsmiljø, mens andre elementer som fx arbejdet med at skabe en god overgang til børnehaveklassen kan være mere til stede i nogle sammenhænge end andre.”

Den styrkede pædagogiske læreplan, Rammer og indhold, s. 14

Børnesyn, Dannelse og børneperspektiv, Leg, Læring og Børnefællesskaber



Først forholder I jer til de fem elementer:

- Børnesyn
- Dannelse og børneperspektiv
- Leg
- Læring
- Børnefællesskaber.

Børnesyn:

Vi er som mennesker sociale væsner. Det er gennem sociale relationer og legen at børnene udvikler sig, og læring, trivsel og dannelse finder sted. Vi mener derfor, at et godt læringsmiljø bygger på, at der skabes mulighed for, at alle børn kan og er deltagende i fællesskaberne. Således understøtter det pædagogiske personale børnenes læring gennem socialisering, deltagelse og fælles opmærksomhed. Det foregår både gennem de pædagogiske tilrettelagte rammer og i den spontane børneinitierede leg.

Vores børnesyn omhandler, at vi anskuer børn som subjekter i eget liv.

De har rettigheden til medbestemmelse og til at blive hørt i den pædagogiske praksis. Således bestræber vi os på, at vi indtager en nysgerrig, åben og udforskende position i forhold til børnenes interesser og oplevelser, og derigennem følge børnenes spor. Børnene betragtes dermed som en essentiel del af vores institutions fællesskab. De anerkendes som individer der bidrager og præger vores børnekultur, som omhandler regler, normer, f.eks. hvordan er man en god ven. Børnene har medindflydelse og er medskabende aktører i eget liv. Men det er de voksne som sammen med forældre skaber rammen omkring institutionskulturen. I dagligdagen tages der individuelle hensyn til børnene men stadig med fællesskabet i mente. Inkluderende praksis hvor alle børn føler at de er en del af et fællesskab og at de er bidragende i det, er en stor faktor i vores daglige praksis.

Dannelse og børneperspektiver:

I vores institution lægger vi vægt på at høre og tage børnene alvorligt.

Vi lægger mærke til hvad der fanger børnenes interesse og prøver at iværksætte lege og aktiviteter, efter dette.

Vi laver sansemotoriske baner, som de kan løbe og bevæge sig rundt på. Vi har et motorikrum, hvor især børnehavebørnene, har mulighed for at bestemme, hvilke lege og aktiviteter, der skal forgå der.

I måltids situationer inviterer vi børnene til selv at øse op på deres tallerken. Vi taler om den mad vi skal have at spise. Børnene øver sig i at spise med bestik, drikke selv, sidde stille på en stol under måltidet, vente på tur.

I vuggestuen synger vi og hvor børnene har mulighed for at bestemme, hvilken sang der skal synges.

I vores hverdag bruger vi Ipad til dokumentation. Børnene har mulighed for at spille nogle spil, som øger deres sprogforståelse. Vi ser videoer baseret på børnesange, hvor voksne og børn synger og danser med.

Vi støtter børnene i at kunne sige fra og sige til, i forhold til egne behov og grænser. Give plads til andre og kunne rumme at være i et fællesskab. Og kunne lytte til andre og forstå en fælles besked givet af en voksen. Mælkevejen

Leg/Læring:

Børn lære gennem leg. Vi arbejder ud fra følgende udsagn "Kun manglende fantasi sætter begrænsninger for leg." I vores pædagogiske praksis arbejder vi med forskellige legetyper, når vi leger inde som ude. Vi vægter at legen har indhold af følgende legetyper: Den undersøgende og udforskende leg, konstruktionsleg, tumleleg, rolleleg, regelleg og fantasileg. Udover den ovenstående traditionelle tilgang til leg, finder vi det vigtigt at være en deltagende part i legen.

Vi tilrettelægger legen gennem hele dagen til vuggestuebørn og børnehavebørn. Vi indretter lokalerne og legeplads, så den pædagogiske legetænkning bliver tydeligt for legens muligheder for børnene. Det handler om at skabe nogle miljøer, hvor børnene bliver udfordret, og der samtidig også skaber tryghed.

Legetøj og materialer skal være gjort klar og ikke bare ligge nede i en kasse. Det er vigtigt at vi udskifter jævnligt noget af legetøjet – ved at lægge legetøjet eller materialet frem eller væk i en periode. Dette er medskabende for ny interesse og nysgerrighed, for legetøjet og materialet igen.

Miljøet skal lægge op til, at der skabes interaktioner mellem børnene, og at børnene også kan introduceres til leg af de voksne. Legeområderne er med til at styrke positive relationer og starte små børnefællesskaber. Vi har legemiljøer hvor legetøjet står fremme på hylder/reoler, så det er indbydende og klar til leg. "Hvad kan jeg her". f.eks.: Et af dem er stå-legemiljøer i børnehøjde, fordi små børn bevæger sig rundt og søger hen til ting og prøver dem af. I børnehaven har vi zoneopdelt legemiljøer hvor legetøjet står fremme på hylder/reoler/kasser, så børnene frit kan til- og fravælge lege eller de kreative materialer.

Her er det vigtigt at tilpasse mængden af legetøj til legeområderne, for hvor mange børn er der reelt plads til i de forskellige legeområder. F.eks. der kan jo ikke sidde 10 børn om et dukkehus, togbane eller når børnene fremstiller produkter; tegninger m.m.

Børnefællesskaber

Der arbejdes i små børnegrupper, mønsterbrydning.

At være en del af børnefællesskabet/At have gode venner i børnehaven:

venskaber/konfliktløsning – hvad er en god ven, hvordan løser man en konflikt, se hinanden, plads til forskellighed, hjælpsomhed, sociale kompetencer.

I børnehaven må vi ikke sige nej til at være med i en leg – de voksne kan vurdere i enkelte situationer om man skal hjælpes til at lave noget andet.

I vuggestuen er den voksne ofte deltagende i legen, så man sikre at ingen børn er ekskluderet.

Når der laves arbejdsgrupper/små børnegrupper ser vi på hvad børnene kan byde ind med i de forskellige aktiviteter.

Opfordring til forældre:

Legeaftaler på legeplads eller hjemme. Behøver ikke være heldags.

Godt med flere venskaber, så man ikke er sårbar hvis bedstevennen mangler en dag. Det hjælper børnene til at knytte bånd, der rækker ud over børnehaverelationen.

Turtagning:

at lytte til hinanden, at modtage beskeder i samling.

Ved morgensamling kl. 9 har vi taget en "talepind" i brug. Barnet fortæller om, en oplevelse eller en forestående begivenhed, og giver pinden videre til det næste barn. Det skaber ro i samlingen og plads til det enkelte barn. Vi oplever, børn der normalt ikke taler i større grupper, at talepinden giver mod til at fortælle.

I vuggestuen synger de morgensange som gentages i en måned ad gangen.

Hvordan kommer de fem centrale elementer fra det fælles pædagogiske grundlag til udtryk hos os og bliver omsat i vores hverdag sammen med børnene?

>Her skriver I korte retningsgivende refleksioner og eksempler.<

Pædagogisk læringsmiljø

"Det skal fremgå af den pædagogiske læreplan, hvordan det enkelte dagtilbud hele dagen etablerer et pædagogisk læringsmiljø, der med leg, planlagte vokseninitierede aktiviteter, spontane aktiviteter, børneinitierede aktiviteter samt daglige rutiner giver børnene mulighed for at trives, lære, udvikle sig og dannes.

Det pædagogiske læringsmiljø skal tilrettelægges, så det inddrager hensynet til børnenes perspektiv og deltagelse, børnefællesskabet, børnegruppens sammensætning og børnenes forskellige forudsætninger."

Den styrkede pædagogiske læreplan, Rammer og indhold, s. 22-23



Hvordan skaber vi hele dagen et pædagogisk læringsmiljø, der giver alle børn mulighed for at trives, lære, udvikle sig og dannes?

Læringsmiljøer:

Vi har skabt læringsmiljøer i Børnehuset. Rummene eller dele af dem er indrettet, så de har en funktion, og kan inspirere til læring. F.eks. har vi indrettet et rum til bevægelse og motorisk udfoldelse på 1. salen, hvor der også er den nødvendige plads til at lege fælleslege for at udvikle og styrke sociale kompetencer og relationer. Vi har også indrettet et kreativt værksted, og hjørner til f.eks. konstruktionslege og dialogisk læsning. Alle børn i institutionen benytter sig af rummet.

Samtidig indretter vi rum i rum, vha. reoler og tæpper på gulvet, så børnene kan være opdelt i mindre legegrupper, så de kan få ro til at lege, og trygheden i fællesskabet stadig bibeholdes.

Samarbejde med forældre om børns læring

”Det skal fremgå af den pædagogiske læreplan, hvordan dagtilbuddet samarbejder med forældrene om børns læring.”

Den styrkede pædagogiske læreplan, Rammer og indhold, s. 24-25



Hvordan samarbejder vi med forældrene om barnets og børnegruppens trivsel og læring?

Forældresamarbejde:

Vi anskuer forældresamarbejdet som et helt centralt fokus i vores pædagogiske praksis, hvilket ligeledes også kommer til udtryk i både Dagtilbudsloven og Den styrkede pædagogiske læreplan. I og med at ansvaret for børnenes trivsel, udvikling, dannelse og læring er opdelt mellem primær- og sekundære omsorgspersoner, indgår vi et sammensat udviklingsarrangement i børnenes hverdagsliv gennem dialogisk og gensidigt samarbejde mellem det pædagogiske personale og forældre.

Barnets liv i daginstitutionen har en stor betydning for hverdagen på hjemmefronten, og ligeledes har barnets liv i hjemmet stor indflydelse for barnets velbefindende i daginstitutionen. Således er der en sammenhæng mellem disse arenaer.

Vi lægger derfor stor vægt på mellemrumsarbejdet, som omhandler de daglige bestræbelser og mingelringer som det pædagogiske personale og forældre dagligt indgår i for at støtte og forstå barnet i et helhedsperspektiv. Dette kommer til udtryk gennem de små samtaler, kommentarer og udvekslinger mellem personale og forældre om hverdags observationer og oplevelser. Derigennem skabes der et fundament for et fremtidigt tæt og tillidsfuldt samarbejde. I som forældre bestræber jer på, at forstå hvad der foregår i jeres barns liv i daginstitutionen, og gennem dialogen om mellemrumsarbejdet åbnes der op for at alle parter får en indsigt i hinandens perspektiver, som de udfolder sig i den konkrete hverdag.

Derudover bestræber vi os på, at dokumentere børnenes hverdagsliv i institutionen via vores intranet, for at skabe et indblik i børnenes dagligdag så at man på hjemmefronten kan indgå i en dialog med barnet om hvordan dagen er gået. På den måde skabes der et samarbejde mellem institution og hjem om understøttelsen af barnets udvikling og læring.

Herudover tilbyder vi trivselssamtaler, forældremøder, arbejdsdage, for at muliggøre et fælles medejerskab af institutionen, årlige arrangementer, overgangssamtaler, når barnet skal fra vuggestue til børnehave, og ved behov er det altid muligt at arrangere en samtale om eventuelle problemstillinger, undringer, vanskeligheder mm.

Børn i udsatte positioner

”Det skal fremgå af den pædagogiske læreplan, hvordan det pædagogiske læringsmiljø tager højde for børn i udsatte positioner, så børnenes trivsel, læring, udvikling og dannelse fremmes.”



Den styrkede pædagogiske læreplan, Rammer og indhold, s. 26

Børn i udsatte positioner

Der er forskellige tolkninger af hvornår børn er i udsatte positioner, f.eks. socialt økonomisk udsat, manglende kompetencer, tilknytnings relationer/kompetencer og forståelse for barnets udvikling.

Et barn er i en udsat position når andre børn ikke vil lege med barnet. Børn er nødvendigvis ikke udsatte hele tiden, da de handler i en dynamik og omskiftelig praksis, som de også selv forholder sig aktivt til. Børn skrifter position i kraft af deres deltagelse i forskellige sammenhænge og steder i løbet af en dag

Udsathedsbegrebet er ikke et neutralt ord, men indfanger praktiske forhold ved en bredere betydning og værdisætning. Børn i udsatte positioner ønsker vi ikke at bruge som en børnekategori, men som en betegnelse for et praksisforhold, hvor børns deltagelse er pædagogisk nødstedt. Det søger at indfange praktiske forhold og gøre noget ved en bredere samfundspraksis, uanset om fagbegrebet er tiltænkt det eller ej. Marginaliseringsfeltet i denne sammenhæng, er de børn som trives i en usynlig zone for pædagoger og forældre.

Det pædagogiske læringsmiljø og børns sociale kompetencer, er forenelig med institutionens fysiske rum -og miljø med tanke på trivsel, udvikling, læring, inklusion og dannelse.

Vi er opmærksomme på, at vi ufrivilligt kan sætte børn i udsatte positioner i hverdagen. F.eks. at et barn skal deltage i en leg med andre børn som ikke ønsker barnets deltagelse.

F.eks. Børn kan over en længerevarende periode have ugunstige betingelser for at udvide deres personlige handlerum. Når det sker, kan man tale om, at børnene aktuelt er i vanskeligheder, eller at de indgår i udsatte positioner. Der er situationer, hvor børn af forskellige grunde kan være begrænset i deres adgang til institutionens sociale og materielle sammenhæng.

F.eks. Børns udviklingsmuligheder knytter sig til, hvordan de konkrete og socialt gives rum for at være med i specifikke og inkluderende situationer sammen med andre. Der er derfor meget betydningsfuldt, hvilken deltagerpositioner børn har adgang til at indtage og udvikle i sociale sammenhænge.

Hvordan skaber vi et pædagogisk læringsmiljø, der tager højde for og involverer børn i udsatte positioner, så børnenes trivsel, læring, udvikling og dannelse fremmes?

De flersprogede børn i Børnehuset

Børn i en sprogligt udsat position har brug for at blive set/opdaget. Barnets kommunikative og sproglige udvikling er afhængig af hvor mange samtaler barnet er en del af, og hvordan samtalerne forløber. Der er brug for varierende sproglige input i det pædagogiske læringsmiljø.

Fælles opmærksomhed udvikler sproget

Den voksne kan f.eks. fortælle barnet, at det er suppe, og mere specifikt en kartoffelporresuppe, man skal spise sammen. På den måde kan fælles opmærksomhed hjælpe de voksne til at introducere nye ord til barnet og dermed udvide barnets ordforråd.

Meget samtale gavner de små børn, **varieret samtale** gavner især de større børn. For børn op til 2 år er mængden af sproglige input vigtig, men derfra får kvaliteten mere betydning. Nu er det vigtigt, at barnet møder et mere varieret sprog med f.eks. mere specifikke ord som "solsort" i stedet for bare "fugl". For at børn kan udvikle deres sprog har de brug for at høre andre tale. Det er vigtigt at bruge alle mulige situationer til at tale med børnene, sætte ord på alt f.eks. i rutinesituationer på badeværelset eller i garderoben er oplagte situationer.

Yderligere redskaber som kan benyttes, foregår i større eller mindre grupper. Det kan være rim og remser, sanglege, rollespil, dialogisk læsning, samtale om hverdagen, og turtagning ved morgensamling.

Gentagelser af historier og sange flere gange på en uge, giver mulighed for genkendelse og mod på at sætte ord på for barnet. Det at sætte ord på ting bruger vi i hverdagen ved f.eks. borddækning, glas dyb tallerken, gaffel, ske, kniv osv.

Andre redskaber til at støtte den sproglige forståelse for det enkelte barn kan være Piktogrammer.

Sammenhæng til børnehaveklassen



”Det skal fremgå af den pædagogiske læreplan, hvordan der i børnenes sidste år i dagtilbuddet tilrettelægges et pædagogisk læringsmiljø, der skaber sammenhæng til børnehaveklassen.”

Den styrkede pædagogiske læreplan, Rammer og indhold, s. 27

Sammenhæng til børnehaveklassen:

På Adilsvej arbejder vi med det pædagogiske læringsmiljø for kommende skolebørn på denne måde: Vores storgruppe mødes et par gange om ugen det sidste år før skolestart, hvor børnene har deres egne mapper med div. skoleopgaver m.m. og det at fungere i et fællesskab og udvikle kompetencer til at kunne forstå og rumme andre.

Dialogisk læsning – sprog, inklusion, børnene er aktive deltagere i fortællingen, voksenstyrede aktiviteter, rummelighed, turtagning, og at lytte til hinanden.

F.eks. Brug af eventyrfigurer hvor en voksen fortæller et kendt eventyr ”Rødhætte og Ulven” og bruger figurer til at vise en forestilling for en lille gruppe børn. Derefter leger børnene selv med figurerne og laver forestillingen for hinanden. Der lyttes og det går efter tur, ordforråd øges, sprogforståelse bedres, og kommunikative strategier udvikles yderligere.

Mønsterbrydning, hvor der arbejdes i små grupper med bl.a. dialogisk læsning, og diverse kreative projekter, danner udgangspunkt for børnenes videre relations dannelse.

Fællesskabsorienterede lege/regellege – er med til at danne fællesskaber. F.eks. ”alle mine kyllinger”, en fangeleg hvor kyllingemor kalder på sine kyllinger, og man skal undgå at blive fanget af ræven. Når ræven fanger et barn, bliver det barn også fanger. En leg med faste regler, hjælpsomhed, og fællesskab, som styrker personlig kompetence og social kompetence.

Børnefællesskaber – Se hinanden, lytte og blive lyttet til, turtagning, give plads til hinanden, rummelighed, plads til forskellighed, udvikling af selvværd og selvtillid. Alle børn leger med alle på tværs af gruppen., vi opfordrer til legeaftaler.

Et børnefælleskab er at lave en perleplade sammen, at bygge en hule sammen, at hjælpe en kammerat med at få støvler på, at turde stå i midten af sanglege at hente en voksen/få hjælp af en voksen når en kammerat har det svært, at trøste en kammerat, når han/hun er ked af det.

Selvhjulpethed ved toiletbesøg, klæde sig på – huske at rydde op efter sig selv og hjælpe andre.

Der arbejdes som tidligere nævnt med små læringsgrupper, hvor der gives plads til ro, fordybelse og nærvær. En voksen er knyttet til den samme gruppe børn, det skaber tryghed og rum for, at børnene kan udvikle sig både kognitivt, sprogligt og socialt. Det styrker det sociale bånd mellem børn, som ellers ikke leger sammen, og bidrager dermed positivt til børnenes sociale udvikling og trivsel.

Hvordan tilrettelægger vi vores pædagogiske læringsmiljø for de ældste børn, så det skaber sammenhæng til børnehaveklassen? (Dette spørgsmål gælder kun dagtilbud med børn i den

relevante aldersgruppe.)

Som nævnt ovenover, sker der følgende omkring 1. maj, året før de skal begynde i børnehaveklasse, at de ældste børn samles i en gruppe for sig selv et par gange om ugen, for at de skal gøres så skoleparate som muligt. Børn og voksne tager på særlig relevante ture, f.eks. dyrehaven, hvor man selv skal bære sin rygsæk (med mad og vandflaske) og selv holde styr på sine ting. Der kigges på naturen og løses forskellige opgaver.

I institutionen bliver børnene præsenteret for små skoleopgaver, som indeholder, talt, bogstaver eller symboler, som de skal forholde sig til vha. voksnevejledning.

Øvrige krav til indholdet i den pædagogiske læreplan

Inddragelse af lokalsamfundet

”Det skal fremgå af den pædagogiske læreplan, hvordan dagtilbuddet inddrager lokalsamfundet i arbejdet med etablering af pædagogiske læringsmiljøer for børn.”

Den styrkede pædagogiske læreplan, Rammer og indhold, s. 29

Hvordan inddrager vi lokalsamfundet i arbejdet med at skabe pædagogiske læringsmiljøer for børn?

Inddragelse af lokalsamfundet:

I vores institution inddrager vi lokalområdet følgende:

Vi tager på Legepladser for at styrke børnenes fin- og grovmotorik.

1 gang om ugen tager børnehaven en gruppe børn på 10 i Hermeshallen, hvor der på forhånd tilrettelægges hvilke aktiviteter der skal foregå.

Vi besøger Frederiksberg bibliotek hvor vi låner bøger og tager dem med hjem til brug af højtlesning.

Vi går også ofte tur i Frederiksberg have.

Vi gør brug af de tilbud som Frederiksberg kommune inviterer os til bl.a. teater, og besøg på brandstationen,

I vuggestuen bruger vi de nærliggende legepladser til at børnene kan udfolde sig fysisk. På vores ture indsamler vi materialer til vores aktiviteter i huset. Vi har fokus på selvhjulpenhed i garderoben, når vi skal på tur. På vores ture ud af huset går nogle af børnene med en voksen i hånden, så de lærer at færdes i trafikken og samtidig får de et kendskab til nærmiljøet, hvor vi taler om, hvad vi ser. ”Her er grønthandleren, blomsterbutikken osv.”

Om sommeren tager vi over og sopper på Langelandslegepladsen. Det giver børnene en sansemæssig

oplevelse med vand.

Vi tager i landbohøjskolens have, hvor er der mulighed for at dufte, føle, og se på planter og blomster. Vi mærker på træerne og deres struktur.

Om vinteren tager vi i Frederiksbergcentret og ser på juleudstilling. Vi handler ind til diverse traditioner, hvor vi taler om, hvad tingene skal bruges til, så børnene får en viden om den danske kultur.

Derudover er der et lokalt kor, som holder øveaftner i vores institution.

Arbejdet med det fysiske, psykiske og æstetiske børnemiljø

”Arbejdet med det fysiske, psykiske og æstetiske børnemiljø i dagtilbuddet skal integreres i det pædagogiske arbejde med etablering af pædagogiske læringsmiljøer.

Børnemiljøet skal vurderes i et børneperspektiv, og børns oplevelser af børnemiljøet skal indtages under hensyntagen til børnenes alder og modenhed.”

Den styrkede pædagogiske læreplan, Rammer og indhold, s. 30

Hvordan integrerer vi det fysiske, psykiske og æstetiske børnemiljø i det pædagogiske læringsmiljø?

Det psykiske børnemiljø i børnehaven:

Vi arbejder med små læringsgrupper, så der skabes rum til ro og fordybelse. I læringsgrupperne lærer børnene at være opmærksomme på hinanden.

Der arbejdes med empati og indlevelse ved hjælp af voksenguidning i lege og ved konflikter.

Forskellighed ses som en styrke.

De voksne er anerkendende i samarbejdsrelationen. Positivt og anerkendende samspil i de voksnes indbyrdes relation, med henblik på at skabe en sund spejling til børnenes indbyrdes relations dannelse.

Det fysiske børnemiljø:

Reduceret støjniveau: Vi anvender legepladsen, hopperum, kreative rum, og gangarealer i hverdagen for at skabe et bedre børnemiljø, så støjniveauet reduceres – dette styrker læring og trivsel hos børnene.

Håndvask: for at hæve hygiejneniveau, og reducere sygdom. Når børnene har sæbet hænderne ind, skyllet efter med vand, så rystes hænderne fri for vand imens der tælles til ti, og derefter tørres med et stykke papir.

Det æstetiske børnemiljø:

Vi lærer børnene at rydde legetøjet på plads når de har leget med det, og hænge deres tøj/overtøj på plads i garderoben når de har taget det af.

Om sommeren indretter vi sammen med børnene vores gård og udemiljø med blomster og krydderurter,

så der er noget dejligt at kigge på og noget skønt at dufte til.

De seks læreplanstemaer



”Den pædagogiske læreplan skal udarbejdes med udgangspunkt i seks læreplanstemaer samt mål for sammenhængen mellem læringsmiljøet og børns læring.

Det skal fremgå af den pædagogiske læreplan, hvordan det pædagogiske læringsmiljø understøtter børns brede læring inden for og på tværs af de seks læreplanstemaer.”

Den styrkede pædagogiske læreplan, Rammer og indhold, s. 32

Alsidig personlig udvikling

”Alsidig personlig udvikling drejer sig om den stadige udvidelse af barnets erfaringsverden og deltagelsesmuligheder. Det forudsætter engagement, livsduelighed, gåpåmod og kompetencer til deltagelse.”



Den styrkede pædagogiske læreplan, Rammer og indhold, s. 36-37

Pædagogiske mål for læreplanstemaet:

1. Det pædagogiske læringsmiljø skal understøtte, at alle børn udfolder, udforsker og erfarer sig selv og hinanden på både kendte og nye måder og får tillid til egne potentialer. Dette skal ske på tværs af blandt andet alder, køn samt social og kulturel baggrund.
2. Det pædagogiske læringsmiljø skal understøtte samspil og tilknytning mellem børn og det pædagogiske personale og børn imellem. Det skal være præget af omsorg, tryghed og nysgerrighed, så alle børn udvikler engagement, livsduelighed, gåpåmod og kompetencer til deltagelse i fællesskaber. Dette gælder også i situationer, der kræver fordybelse, vedholdenhed og prioritering.

Hvordan understøtter vores pædagogiske læringsmiljø børnenes alsidige personlige udvikling?

Herunder, hvordan vores pædagogiske læringsmiljø:

- Understøtter de to pædagogiske mål for temaet Alsidig personlig udvikling
- Tager udgangspunkt i det fælles pædagogiske grundlag
- Ses i samspil med de øvrige læreplanstemaer.

Det pædagogiske læringsmiljø skal understøtte, at alle børn udfolder, udforsker og erfarer sig selv og hinanden på kendte og nye måder.

Vi understøtter at det enkelte barn får tillid til egne potentialer, hvilket skal ske på tværs af alder, køn samt social og kulturel baggrund.

Det pædagogiske læringsmiljø skal understøtte samspil og tilknytning mellem børn og det pædagogiske personale og imellem.

Det pædagogiske læringsmiljø skal være præget af omsorg, tryghed, og nysgerrighed, så alle børn udvikler livsduelighed, gå på mod og kompetencer til deltagelse i fællesskabet.

I praksis hjælper vi børnene med at sætte ord på følelser, såsom ” jeg kan se at du bliver sur” eller ” jeg kan se du bliver glad, når jeg krammer dig.”

Vi holder samling hver morgen, hvor vi ser hvem der er kommet. Vi ser hinanden og det har en betydning at blive set, hørt og at se andre.

Børnene bliver præsenteret og inddraget i forskellige aktiviteter, der kan udvikle forskellige sider af barnet motorisk, kreativt, sprogligt, og socialt.

Vi arbejder med små grupper, så alle har mulighed for at være aktivt deltagende.

Det er en forudsætning at børn føler sig trygge og har tillid til de voksne for at kunne indlære og udvikle sig personligt. Barnet skal udfordres og stimuleres med udgangspunkt i dets ressourcer og udviklingspotentialer.

Social udvikling

”Social udvikling er udvikling af sociale handlemuligheder og deltagelsesformer og foregår i sociale fællesskaber, hvor børnene kan opleve at høre til, og hvor de kan gøre sig erfaringer med selv at øve indflydelse og med at værdsætte forskellighed.

Gennem relationer til andre udvikler børn empati og sociale relationer, og læringsmiljøet skal derfor understøtte børns opbygning af relationer til andre børn, til det pædagogiske personale, til lokal- og nærmiljøet, til aktiviteter, ting, legetøj m.m.”

Den styrkede pædagogiske læreplan, Rammer og indhold, s. 38-39



Pædagogiske mål for læreplanstemaet:

1. Det pædagogiske læringsmiljø skal understøtte, at alle børn trives og indgår i sociale fællesskaber, og at alle børn udvikler empati og relationer.
2. Det pædagogiske læringsmiljø skal understøtte fællesskaber, hvor forskellighed ses som en ressource, og som bidrager til demokratisk dannelse.

Hvordan understøtter vores pædagogiske læringsmiljø børnenes sociale udvikling?

Herunder, hvordan vores pædagogiske læringsmiljø:

- Understøtter de to pædagogiske mål for temaet Social udvikling
- Tager udgangspunkt i det fælles pædagogiske grundlag
- Ses i samspil med de øvrige læreplanstemaer.

I vores pædagogiske læringsmiljø giver vi børnene redskaber til at kunne fungere i større og mindre fællesskaber.

At børnene kan rumme hinanden.

Vi arbejder med at børnene kan danne relationer til andre. Alle børn skal være deltagere i flere relevante fællesskaber og have mindst en god ven.

At det enkelte barn lærer at forstå sig selv i forhold til andre/omverdenen.

At børnene kan indgå i en leg og inviterer andre til leg.

At børnene kan samarbejde.

Vi arbejder med at børnene kan give udtryk for egne følelser, behov og tanker, samt forstå andres tanker og aflæse andres følelser. At børnene kan vise omsorg for andre- kan passe på hinanden og hjælpe hinanden.

At børnene ser forskellighed som en rigdom og en værdi. Vi bestræber os på, at det enkelte barn føler sig set, hørt og forstået hver dag. Vi holder morgensamling hver dag, og her lærer børnene at være en del af fællesskabet. Her skal man både lytte til hinanden og kunne vente på tur. Vi støtter venskaber eller potentielle venskaber via match på eksempelvis gåture eller strukturerede lege og spisesituationer. Vi har fokus på, hvordan barnet er i relationen til de andre børn og støtter det enkelte barn i at danne venskabsrelationer.

Vi støtter børnene i at håndtere konflikter via dialog. Vi opfordrer og hjælper børnene med, at sætte ord på handlinger og følelser.

Kommunikation og sprog

”Børns kommunikation og sprog tilegnes og udvikles i nære relationer med barnets forældre, i fællesskaber med andre børn og sammen med det pædagogiske personale.

Det centrale for børns sprogtiltagelse er, at læringsmiljøet understøtter børns kommunikative og sproglige interaktioner med det pædagogiske personale. Det er ligeledes centralt, at det pædagogiske personale er bevidst om, at de fungerer som sproglige rollemodeller for børnene, og at børnene guides til at indgå i fællesskaber med andre børn.”



Den styrkede pædagogiske læreplan, Rammer og indhold, s. 40-41

Pædagogiske mål for læreplanstemaet:

1. Det pædagogiske læringsmiljø skal understøtte, at alle børn udvikler sprog, der bidrager til, at børnene kan forstå sig selv, hinanden og deres omverden.
2. Det pædagogiske læringsmiljø skal understøtte, at alle børn opnår erfaringer med at kommunikere og sprogliggøre tanker, behov og ideer, som børnene kan anvende i sociale fællesskaber.

Hvordan understøtter vores pædagogiske læringsmiljø børnenes kommunikation og sprog?

Herunder, hvordan vores pædagogiske læringsmiljø:

- Understøtter de to pædagogiske mål for temaet Kommunikation og sprog
- Tager udgangspunkt i det fælles pædagogiske grundlag
- Ses i samspil med de øvrige læreplanstemaer.

Vi understøtter børns kommunikative og sproglige interaktion ved at børnene bruger og udvikler sproget gennem hverdagssituationer og i de pædagogiske aktiviteter, der er i børnehuset.

Vi understøtter at børnene udvikler nysgerrighed og interesse for sproget, herunder symboler, tegn, tale og bogstaver.

At børnene kan udtrykke deres følelser og tanker sprogligt.

At børnene kan benytte sproget i socialt samspil og anvende sproget til dialog.

Vi sikrer at der er mulighed for at alle børn bliver hørt og lyttet til i hverdagen. Igennem højtlesning og dialogisklæsning skaber vi nysgerrighed for bøger, ord og lyde. Vi har også bøger stående i børnehøjde, så de altid er tilgængelige for børnene.

Vi giver børnene mulighed for at stille spørgsmål og at undre sig sammen med de andre.

Vi sætter ord på vores hverdag: Fx hvad spiser vi, hvad ser vi og hvad laver vi. Vi opfordrer og støtter børnene i at håndtere konflikter gennem dialog. Fx ved at bruge ordet ”stop”, hvis man ikke kan lide det den anden gør.

Vi følger børnenes spor og interesser og bygger mere viden på.

Krop, sanser og bevægelse



”Børn er i verden gennem kroppen, og når de støttes i at bruge, udfordre, eksperimentere, mærke og passe på kroppen – gennem ro og bevægelse – lægges grundlaget for fysisk og psykisk trivsel.

Kroppen er et stort og sammensat sansesystem, som udgør fundamentet for erfaring, viden, følelsesmæssige og sociale processer, ligesom al kommunikation og relationsdannelse udgår fra kroppen”.

Den styrkede pædagogiske læreplan, Rammer og indhold, s. 42-43

Pædagogiske mål for læreplanstemaet:

1. Det pædagogiske læringsmiljø skal understøtte, at alle børn udforsker og eksperimenterer med mange forskellige måder at bruge kroppen på.
2. Det pædagogiske læringsmiljø skal understøtte, at alle børn oplever krops- og bevægelsesglæde både i ro og i aktivitet, så børnene bliver fortrolige med deres krop, herunder kropslige fornemmelser, kroppens funktioner, sanser og forskellige former for bevægelse.

Howdan understøtter vores pædagogiske læringsmiljø udviklingen af børnenes krop, sanser og bevægelse?

Herunder, hvordan vores pædagogiske læringsmiljø:

- Understøtter de to pædagogiske mål for temaet Krop, sanser og bevægelse
- Tager udgangspunkt i det fælles pædagogiske grundlag
- Ses i samspil med de øvrige læreplanstemaer.

Vi arbejder med at børnene får en forståelse af, hvordan kroppen og sanserne kan bruges, både fin og grov motorisk.

At børnene oplever en glæde ved at bruge kroppen, og finder interesse i fysisk aktivitet.

At børnene er fysisk aktive både i fri leg og i tilrettelagte aktiviteter.

At bevægelse bliver brugt til at lære og styrke børnenes sociale kompetencer.

At børnene får sund kost.

At børnene udvikler deres sanser.

Vi har indrettet et bevægelsesrum i børnehaven med klatrevæg og forskellige motorikredskaber, hvor der er plads til at bevæge sig og udfordre sig motorisk. Det gælder både vuggestue og børnehaven. Vi bruger musik til at skabe glæde og lyst til dans og bevægelse. Børnene skal have mulighed for at høre musik og danse og bevæge sig. Vi bruger vores legeplads, hvor børnene både i vuggestue og i børnehaven kan øve deres fin og grov motorik.

Vi tegner, klipper, laver perler, maler, leger med modellervoks osv. For at styrke finmotorikken. De voksne støtter og guider børnene i at udvikle nye færdigheder, som fx at lære at gynte og lære at klatre ved at

guide dem.

Vi benytter legepladser i vores nærområde. Vi tager på tur til parkerne i vores område, hvor vi klatre på træstammer, ruller ned af bakker, "bestiger bjerge" m.m.

Natur, udeliv og science



”Naturoplevelser i barndommen har både en følelsesmæssig, en kropslig, en social og en kognitiv dimension.

Naturen er et rum, hvor børn kan eksperimentere og gøre sig de første erfaringer med naturvidenskabelige tænke- og analysemåder. Men naturen er også grundlag for arbejdet med bæredygtighed og samspillet mellem menneske, samfund og natur.”

Den styrkede pædagogiske læreplan, Rammer og indhold, s. 44-45

Pædagogiske mål for læreplanstemaet:

1. Det pædagogiske læringsmiljø skal understøtte, at alle børn får konkrete erfaringer med naturen, som udvikler deres nysgerrighed og lyst til at udforske naturen, som giver børnene mulighed for at opleve menneskets forbundethed med naturen, og som giver børnene en begyndende forståelse for betydningen af en bæredygtig udvikling.
2. Det pædagogiske læringsmiljø skal understøtte, at alle børn aktivt observerer og undersøger naturfænomener i deres omverden, så børnene får erfaringer med at genkende og udtrykke sig om årsag, virkning og sammenhænge, herunder en begyndende matematisk opmærksomhed.

Howdan understøtter vores pædagogiske læringsmiljø, at børnene gør sig erfaringer med natur, udeliv og science?

Herunder, hvordan vores pædagogiske læringsmiljø:

- Understøtter de to pædagogiske mål for temaet Natur, udeliv og science
- Tager udgangspunkt i det fælles pædagogiske grundlag
- Ses i samspil med de øvrige læreplanstemaer.

Vi ønsker i vores læringsmiljø at børnene stifter bekendtskab med nærmiljøet.

At børnene lærer at have respekt for og glæde ved naturen og føler ansvarlighed for natur og miljø.

At børnene bliver nysgerrige på og oplever de forskellige årstider og naturens ” materialer og luner.”

At børnene får en forståelse for og erfaring med naturfænomener.

At børnene støttes i at undre sig, stille spørgsmål og søge svar på naturfænomener og sammenhænge.

Vi planlægger udetimer med børnene, uanset vejret, så børnene oplever alle slags årstider. Her hopper vi i vandpytter, leger med sne og vælter os i nedfaldne blade. Vi bruger nærmiljøet og de grønne områder.

Vi samler gerne en regnorm, myre, snegl, bille eller andet op, for at børnene kan få lov at holde, høre og se.

Vi giver børnene mulighed for aktivt at passe planter ude og inde, og dermed få mulighed for at lære om, samt vise hensyn og omsorg for naturen.

Vi taler om vejret, og hvilket tøj vi skal have på. Vi bruger ting, vi har samlet i naturen (fx blade, kastanjer, kogler) til at lave kreative ting, og vi taler om hvordan man opfører sig i naturen.

Vi eksperimenterer med vand og luft og laver science forsøg.

Kultur, æstetik og fællesskab



”Kultur er en kunstnerisk, skabende kraft, der aktiverer børns sanser og følelser, ligesom det er kulturelle værdier, som børn tilegner sig i hverdagslivet.

Gennem læringsmiljøer med fokus på kultur kan børn møde nye sider af sig selv, få mulighed for at udtrykke sig på mange forskellige måder og forstå deres omverden.”

Den styrkede pædagogiske læreplan, Rammer og indhold, s. 46-47

Pædagogiske mål for læreplanstemaet:

1. Det pædagogiske læringsmiljø skal understøtte, at alle børn indgår i ligeværdige og forskellige former for fællesskaber, hvor de oplever egne og andres kulturelle baggrunde, normer, traditioner og værdier.
2. Det pædagogiske læringsmiljø skal understøtte, at alle børn får mange forskellige kulturelle oplevelser, både som tilskuere og aktive deltagere, som stimulerer børnenes engagement, fantasi, kreativitet og nysgerrighed, og at børnene får erfaringer med at anvende forskellige materialer, redskaber og medier.

Hvordan understøtter vores pædagogiske læringsmiljø, at børnene gør sig erfaringer med kultur, æstetik og fællesskab?

Herunder, hvordan vores pædagogiske læringsmiljø:

- Understøtter de to pædagogiske mål for temaet Kultur, æstetik og fællesskab
- Tager udgangspunkt i det fælles pædagogiske grundlag
- Ses i samspil med de øvrige læreplanstemaer.

Vi lægger vægt på at børnene bliver præsenteret for og afprøver forskellige kulturelle udtryksformer (musik, teater, kunst).

At børnene oplever traditioner og nærmiljøets kulturelle tilbud og får kulturhistoriske oplevelser.

At børnene får adgang til materialer og teknikker, som understøtter fantasien og bidrager til børnenes egne skabende aktiviteter.

At børnene skal have mulighed for at finde ro og fordybelse i kreative processer.

At børnene får mulighed for at opleve og medvirke aktivt i forhold til digitale platforme..

At børnene udvikler respekt for forskellige kulturer og oplever mangfoldighed som en styrke.

Vi fejrer de danske traditioner som jul, Lucia, påske og fastelavn, hvor vi pynter op og taler om højtiden og skaber genkendelighed.

Vi holder Blomsternes uge, Halloween, sommerfest og julefest, så børnene oplever en fælles kultur i børnehuset.

Vi tager på tur til biblioteket og låner bøger, på ture i nærmiljøet som fx landbohøjskolens have.

Vi taler pænt til hinanden og viser/taler med børnene om vores værdier og regler.

Evalueringsskultur



”Lederen af dagtilbuddet er ansvarlig for at etablere en evalueringsskultur i dagtilbuddet, som skal udvikle og kvalificere det pædagogiske læringsmiljø.

Lederen er ansvarlig for, at arbejdet med den pædagogiske læreplan evalueres mindst hvert andet år med henblik på at udvikle arbejdet. Evalueringen skal tage udgangspunkt i de pædagogiske mål og herunder en vurdering af sammenhængen mellem det pædagogiske læringsmiljø i dagtilbuddet og børnenes trivsel, læring, udvikling og dannelse.

Evalueringen skal offentliggøres.

Lederen af dagtilbuddet er ansvarlig for at sikre en løbende pædagogisk dokumentation af sammenhængen mellem det pædagogiske læringsmiljø og børnenes trivsel, læring, udvikling og dannelse. Den pædagogiske dokumentation skal indgå i evalueringen.”

Den styrkede pædagogiske læreplan, Rammer og indhold, s. 50-51

Det er ikke et lovkrav at beskrive dagtilbuddets dokumentations- og evalueringsspraksis i den pædagogiske læreplan, men det kan være en fordel i udarbejdelsen af læreplanen at forholde sig til den løbende opfølgning og evaluering af indholdet i læreplanen.

Hvordan skaber vi en evalueringsskultur, som udvikler og kvalificerer vores pædagogiske læringsmiljø?

Det vil sige, hvordan dokumenterer og evaluerer vi løbende vores pædagogiske arbejde, herunder sammenhængen mellem det pædagogiske læringsmiljø og de tolv pædagogiske mål?

Her kan I kort beskrive jeres arbejde med at etablere en evalueringsskultur som en del af det daglige pædagogiske arbejde. I kan fx beskrive, hvordan I arbejder systematisk med evaluering, om I arbejder med særlige metoder, om I arbejder eksperimenterende eller undersøgende med et særligt fokus, samt hvordan, hvor ofte og i hvilke fora I drøfter og reflekterer over jeres pædagogiske praksis mv.

>Skriv her.<

I Børnehuset evaluere hver gruppe på deres pædagogiske planlægning, som man har hver uge af en 1.5 times varighed.

Vi er for øjeblikket i gang med at analysere vores evalueringsskultur, for med dette fokus at udvikle evalueringen. Her kigger vi på de områder vi evaluerer på, hvad og hvordan.

Vi vil skrive mere til dette punkt, når vi er færdige med denne analyse.

Howdan evaluerer vi arbejdet med den pædagogiske læreplan, som skal foretages mindst hvert andet år?

Her kan I fx kort beskrive, hvordan evaluering af læreplanen kan ses i forhold til jeres evalueringskultur i hverdagen.

Evalueringskultur:

Aktionslæring: Vi bruger aktionslæring som metode til at reflektere/undre os over vores pædagogiske praksis, for derigennem at ændre denne. Vi gør brug af to former for aktionslæring en kort model til små ændringer og afprøvninger og en mere dybdegående model til større ændringer.

Børneinterview: Vi søger som institution, at foretage børneinterviews, som kan tage sig forskelligt ud, for at kunne dokumentere og evaluere på vores pædagogiske praksis. Gennem børneinterviews opnår man en viden om børnenes livsverden og perspektiv for at sikre at børnenes medbestemmelse og søgen efter at være aktør i eget liv bliver et centralt fokus i vores pædagogiske praksis.

Børneperspektiv: Vi må som fagligt personale bestræbe os på at bringe den hverdagsviden vi har om børnene ind i de faglige diskussioner om udvikling af læringsmiljøerne samt understøttelse af børnegruppens trivsel, udvikling, læring og dannelse. Denne fagliggørelse indebærer at analysere børnene i deres vante omgivelser gennem et børneperspektiv, hvor fokus rettes mod de konkrete, sociale praksisser og deltagelsesmuligheder som børnene befinder sig i. Dette indblik i barnets livsverden og perspektiv udgør, at man får et indblik i at forstå, hvad der for barnet begrunder dets handlinger. Således mener vi som institution, at børns deltagelsesmuligheder i børnefællesskaber og deres rettedhed mod inklusion har betydning for den måde børnene deltager i de læringsmiljøer vi som personale rammesætter. Når vi som fagligt personale analyserer børnenes handlinger gennem børneperspektivet må vi derfor have deres betingelser for øje. Herigennem åbnes der op for nye måder at tilrettelægge og udvikle læringsmiljøet, som bryder med de kontekstualiserede og individualiserede forståelser, men i stedet forstår børnene i sociale sammenhænge.

Fagligt-kritisk perspektiv: Vi må som pædagogisk personale kunne indtage et fagligt-kritisk perspektiv på egen pædagogisk praksis, for at kunne forbedre og ændre i de læringsmiljøer vi som personale skaber og sætter rammerne for. Dette muliggør en konstant udvikling af den pædagogiske praksis og skaber en kultur, hvor læringsmiljøet tilpasses den enkelte børnegruppe med afsæt i den hverdagsviden som indeholder en kontekstuel og situeret viden om børnegruppen.

Dokumentation: Vi bruger intranettet som platform for dokumentation. Dokumentationen omhandler både billeder og tekst for at kunne fremvise det pædagogiske arbejde og vision omkring dette. Vi arbejder og planlægger ud fra børnenes interesser, hvilket vi informerer vores forældre om på denne platform med henblik på at skabe en brobygning mellem institution og hjem og vice versa. Dette skaber blandt andet en sammenhæng mellem de to arenaer, institution og hjemmet, samt hvordan man som forældre kan understøtte og arbejde videre på de pædagogisk faglige tanker der er lagt i praksis. Således skabes der en udviklingsplatform, som samtidig fremmer forældresamarbejdet.

Her kan I finde yderligere inspiration til arbejdet med den pædagogiske læreplan

Til at understøtte og inspirere jeres videre arbejde med den styrkede pædagogiske læreplan er der udviklet en række øvrige materialer. Alle inspirationsmaterialer – nuværende og kommende – kan findes på www.emu.dk/omraade/dagtilbud



Redskab til selvevaluering er en ramme til systematisk at analysere jeres praksis inden for centrale områder i den styrkede pædagogiske læreplan.



Redskab til forankringsproces indeholder fem tilgange til, hvordan I kan arbejde med forandring og forankring af et stærkt pædagogisk læringsmiljø.



Film introducerer indholdet i og illustrerer hovedpointer fra publikationen *Den styrkede pædagogiske læreplan*.



Forskellige tematiske materialer dykker ned i viden om et tema og giver inspiration til dialog og handling. Her er bl.a. materialer om evaluering af pædagogisk praksis, som understøtter en systematisk tilgang til det at evaluere.

Der offentliggøres løbende nye temaer.

Alle materialer kan findes på www.emu.dk/omraade/dagtilbud



Pædagogisk læreplan

© 2019
Danmarks Evalueringsinstitut og
Børne- og Socialministeriet

Citat med kildeangivelse er tilladt

Design: BGRAPHIC